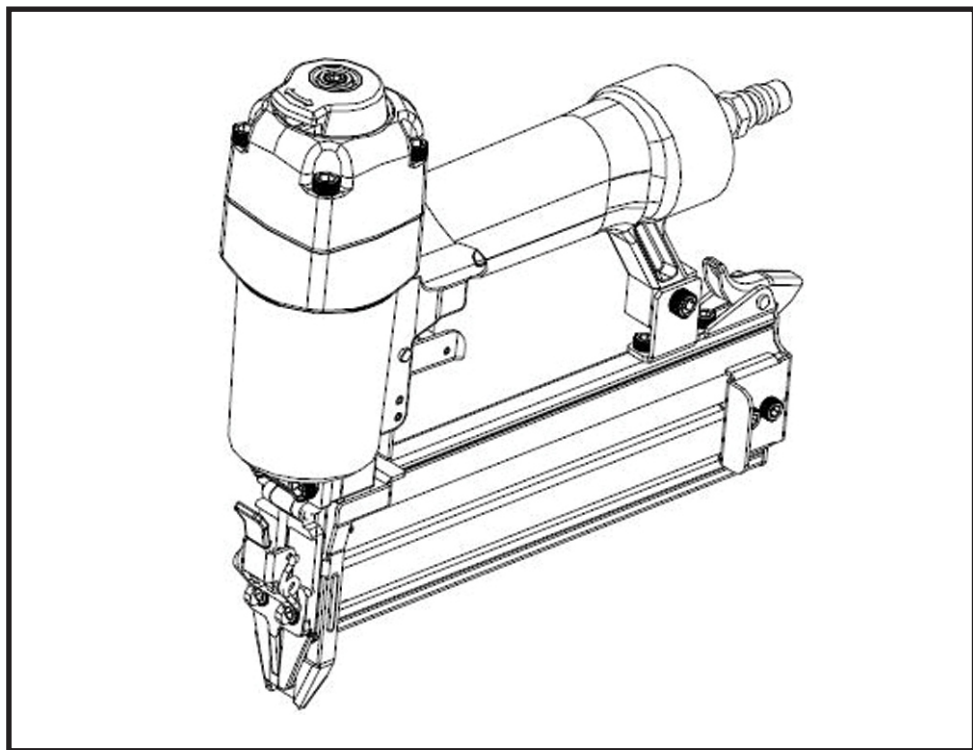


DCA

AF50 (FF-F50)
میخکوب بادی

دفترچه راهنما



لطفاً قبل از استفاده از دستگاه دفترچه راهنما را با دقت مطالعه نمایید.



مشخصات فنی

AF 50	مدل دستگاه
۲۵۵mm	طول دستگاه
۲۴۵mm	ارتفاع دستگاه
۵۵mm	عرض دستگاه
۱.۵۱kg	وزن دستگاه (بدون میخ)
	مشخصات خروجی باد مناسب:
۱۱۵PSI (۰.۸۰MPa)	حداکثر فشار باد مجاز برای راه اندازی دستگاه
۷۵-۱۰۰PSI (۰.۵۰-۰.۷۰MPa)	فشار باد توصیه شده
۱۰۰ میخ سوزنی	ظرفیت خشاب

نوع میخ		میخ سوزنی (۱.۰۵ × ۱.۲۵)
سایز میخ های متناسب دستگاه	(میلیمتر)	۱۰-۱۵-۲۰-۲۵-۳۰-۳۵-۴۰-۴۵-۵۰

دستورالعمل کار با دستگاه

راهنمای نکات ایمنی

لطفا نکات ایمنی را با دقت مطالعه کنید و به کار ببندید. تا بتوانید از حوادث و خطرات احتمالی پیشگیری کنید.

وضعیت بسیار قریب الوقوع و خطرناکی را نشان می دهد که اگر از آن جلوگیری نشود، باعث زخمی شدن یا مرگ افراد می شود.

خطر

وضعیتی را نشان می دهد که بصورت بالقوه خطرناک می باشد، و اگر از آن جلوگیری نشود، باعث زخمی شدن یا مرگ افراد می شود.

هشدار

حاوی اطلاعات مفید برای کاربر.

اخطار

نکات ایمنی

- خواندن و درک همه دستورالعمل های دفترچه راهنما. عدم پیروی کامل از دستورالعمل های ذکر شده در زیر ممکن است باعث مرگ یا زخمی شدن کاربر شود. شکل (۱)
- کاربر حتما باید از عینک یا شیلد محافظ استفاده کند. عینک یا شیلد خود را مطابق استانداردهای محلی انتخاب کنید. شکل (۲)
- انگشتان خود را از ماشه دستگاه دور نگه دارید. ممکن است ناخواسته باعث کارکردن دستگاه و شلیک میخ شوید.
- هرگز دستگاه را به سمت اعضای بدن خود یا دیگرانی که در اطراف شما هستند نشان نروید. شکل (۳)



۵. هرگز از کپسول گازهایی مانند: اکسیژن و غیره برای راه اندازی دستگاه استفاده نکنید. ممکن است باعث انفجار شود. هرگز از ترکیب گازها، یا گازهای خنثی هم به عنوان منبع راه اندازی دستگاه استفاده نکنید چراکه ممکن است باعث انفجار یا جراحات شدید شود. (شکل ۴)



۶. از گوشی های محافظ استفاده کنید. از گوشی های ایمنی استفاده کنید تا صدای ایجاد شده باعث کاهش شنوایی شما نشود. گوشی محافظ را بر اساس استانداردهای محلی (شکل ۵) انتخاب نمایید.

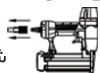


۷. تنها فقط از هوای کمپرس شده، تمیز، خشک و تنظیم شده با فشار بین ۷۵ تا ۱۰۰ PSI (۵/۰ BAR) استفاده کنید. هرگز دستگاه را به کمپرسورهای ۲۰۰ PSI (۱۳/۷ BAR) متصل نکنید. (شکل ۶)



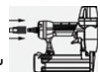
۸. تنها فقط از شیلنگ های اتصالی استفاده کنید که حداکثر فشار کاری آنها ۱۵۰ PSI (۱۰/۳ BAR) یا برابر با ۱۵۰٪ فشار سیستم باشد. به طور کلی حداکثر فشار شیلنگ، باید بیشتر از فشار سیستم باشد.

۹. همیشه قبل از انجام کارهایی مانند: بررسی دستگاه، تمیز کردن، برطرف کردن گیر دستگاه، ترک محل کار، حمل دستگاه، دادن دستگاه به فردی دیگر، شیلنگ هوا را از دستگاه جدا کنید. (شکل ۷)



۱۰. هرگز از دستگاه زمانی که ضامن ماشه خراب شده است استفاده نکنید. هر روز قبل از شروع به کار بررسی نمایید ضامن، ماشه، فنر ماشه، فنر ضامن به درستی عمل می کند و ضامن و ماشه روان کار کنند.

۱۱. همیشه ابتدا دستگاه را به مخزن هوا متصل کنید و بعد خشاب دستگاه را پر کنید چرا که امکان دارد هنگام وصل کردن شیلنگ هوا، پیستون عمل کند و میخ یا منگنه ای شلیک شود. (شکل ۸)



۱۲. برای جلوگیری از صدمات احتمالی بهتر است که کاربر و اطرافیانش کلاه ایمنی استفاده کنند. (شکل ۹)



۱۳. هرگز هنگام پر کردن خشاب، ماشه یا ضامن ماشه را نکشید. تا از شلیک ناخواسته جلوگیری شود. (شکل ۱۰)



۱۴. هرگز از میخکوب در لبه قطعه کار استفاده نکنید. چرا که ممکن است لبه کار را شکافته و میخ یا منگنه در رفته و باعث صدمه به شخص کاربر شود. (شکل ۱۱)



۱۵. میخکوب را فقط زمانی استفاده کنید که بر روی سطح قطعه کار می باشد. هرگز میخکوب را بر روی قطعاتی با جنس سخت و محکم استفاده نکنید. هرگز میخ ها را روی هم دیگر نکوبید. هرگز میخکوب را با زاویه بسیار تند استفاده نکنید. چرا که ممکن است میخ ها کمانه کند و باعث آسیب دیدگی شود.

۱۶. همیشه برای حمل یا استفاده با انتقال به فردی دیگر، دستگاه را از دسته آن نگه دارید. همچنین هرگز با ماشه و ضامن فعال کارهای فوق را انجام ندهید. هرگز دستگاه را با شیلنگ جابه جا نکنید و همچنین هرگز شیلنگ دستگاه را نکشید. (شکل ۱۲)



(شکل ۱۲)

مکانیزم ضامن ایمنی ماشه

نحوه کار ضامن ایمنی ماشه

– ابتدا مطمئن شوید که انگشت شما بر روی ماشه قرار ندارد. سپس دستگاه را بر روی قطعه کار قرار دهید.



– زمانی که دستگاه را بر روی قطعه کار می گذارید و فشار می دهید، ضامن ماشه آزاد می شود و با فشار دادن ماشه یک عدد میخ شلیک می شود.



– ماشه پس از هر شلیک آزاد می شود.
– دستگاه را به محل بعدی انتقال دهید و مراحل فوق را تکرار کنید.



بررسی کردن ضامن ماشه

– شیلنگ باد را از دستگاه جدا کنید.



– خشاب میخکوب را خالی کنید.



– کاملاً بررسی کنید که ضامن و ماشه بدون هیچ گیر و گرفتگی حرکت می کند.



دستگاه را بررسی کنید، قطعات خراب و فرسوده را تعویض نمایید. برچسب های ایمنی بر روی دستگاه اگر کنده یا پاک شده شده است را جایگزین کنید.



– شیلنگ باد را به دستگاه وصل کنید.



– ضامن را بر روی قطعه کار فشار دهید بدون اینکه ماشه را بکشید. در این حالت نباید دستگاه کار کند. اگر در این حالت دستگاه عمل کند، دستگاه مشکل دارد و هرگز از این دستگاه استفاده نکنید.



– دستگاه را از قطعه کار جدا کنید، ضامن باید سریعاً به جای خود برگردد. ماشه را بکشید دستگاه نباید کار کند. اگر دستگاه در این حالت کار کند، دستگاه ایراد دارد، و هرگز از آن استفاده نکنید.



پرکردن خشاب دستگاه

– دستگاه را به شیلنگ باد وصل کنید.



– ضامن خشاب را فشار دهید. خشاب را بکشید تا کاملاً باز شود.



- میخ ها را داخل خشاب قرار دهید. دقت کنید که آنها را به درستی در جای خود قرار دهید، نوک تیز میخ باید به سمت پایین و قطعه کار، سرمیخ باید به سمت بالا و سنبه ضربه زن باشد. همچنین دقت کنید که خشاب کاملا تمیز باشد و خرابی و خوردگی نداشته باشد.
- کاور خشاب را به جلو فشار دهید تا صدای جا افتادن ضامن خشاب را بشنوید و خشاب کاملا بسته شود.



راه اندازی دستگاه

- چند قطره روغن از محل ورودی شیلنگ باد داخل دستگاه بریزید.



- کوپلینگ مناسب و فشار قوی برای دستگاه نصب کنید.
- خشاب را خالی کنید.



- فشار باد دستگاه کمپرسور را به نحوی تنظیم کنید که مناسب کار شما و نوع قطعه کار شما باشد.



- طبق راهنمایی های دفترچه خشاب را پر کنید.



- قبل از شروع به کار دستگاه را بر روی یک تکه چوب نمونه تست کنید. اگر میخ ها نفوذ مورد دلخواه شما را نداشتند مقدار فشار باد را زیادتر کنید تا به عمق نفوذی که دلخواه شما می باشد برسد. اگر از وسیله ای استفاده می کنید که نفوذ در عمق را تنظیم می کند، شاسی کنترل را بچرخانید تا به عمق نفوذ دلخواه برسید.



⚠ هشدار ⚠ هرگز فشار بیش از ۲۰۰ PSI (۱۸ Mpa) به دستگاه وارد نکنید.

روغن کاری دستگاه

- قبل از روغن کاری، دستگاه را از شیلنگ باد جدا کنید.
- چند قطره روغن از محل ورودی شیلنگ باد، داخل دستگاه بریزید.
- دستگاه را به نحوی بگیرید که ورودی هوا به سمت بالا باشد و یک قطره روغن اسپیندل سرعت بالا داخل آن بریزید. هرگز از روغن های پاک کننده یا مواد افزودنی استفاده نکنید. پس از مدت کوتاهی وقفه از دستگاه استفاده کنید.
- روغن اضافی خارج شده از خروجی باد دستگاه را کاملا از روی دستگاه پاک کنید. روغن بیش از اندازه به اورینگ های دستگاه آسیب می زند. اگر در مسیر شیلنگ بار فیلتر هوا و روغن دان وجود دارد نیاز به قطر چکانی روزانه نیست.



روغن کاری دستگاه

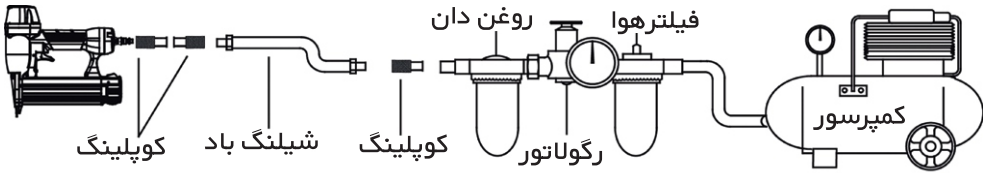
- بسیاری از کاربران برای افزایش طول عمر دستگاه های خود و استفاده بهینه از دستگاه ها از شیوه روغن کاری اتوماتیک استفاده می کنند که از مبدا کمپرسور انجام می شود. مقدار روغن داخل روغن دان را هر روز چک کنید.



- بسیاری از کاربران برای جلوگیری از ورود رطوبت، قطرات آب، ذرات معلق در هوا، گرد و غبار، سابی‌گی‌ها و زنگ زدگی‌های داخل مخزن کمپرسور بر سر خروجی هوا و قبل از روغن دان فیلتر هوا نصب می‌کنند تا آلودگی‌ها وارد دستگاه و سیستم نشود.
- فیلتر هوا باید بصورت روزانه بررسی و در صورت نیاز تخلیه یا تعویض شود.



نمای اتصال صحیح



رفع گیر از نازل میخکوب

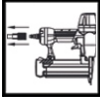
زمانی که میخ در نازل گیر می‌کند:

- شیلنگ باد را از دستگاه جدا کنید.
- نازل جلوی دستگاه را باز کنید، به وسیله انبردست میخ گیر کرده یا له شده را خارج کنید.



زمانی که میخ در خشاب گیر می‌کند:

- شیلنگ باد را از دستگاه جدا کنید.
- کاور خشاب را تا انتها کشیده و باز کنید.
- نازل جلوی دستگاه را باز کنید، و میخ گیر کرده یا له شده را خارج کنید.
- کاور خشاب را به جلو فشار دهید تا صدای ضامن شنیده شود و خشاب کاملا بسته شود.



نظافت دستگاه

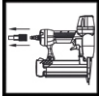
قبل از نظافت و بازرسی دستگاه، شیلنگ باد را از آن جدا کنید و قبل از دوباره وصل کردن همه موارد ایمنی را بررسی کنید.



هرگز از مواد قابل اشتعال مانند بنزین و گازوئیل برای تمیز کردن دستگاه استفاده نکنید. چرا که ممکن است با کوچکترین جرقه آبی دستگاه منفجر شود و باعث مرگ یا جراحات شدید کاربر شود.



- شیلنگ باد را از دستگاه جدا کنید.



- چسب‌ها به جا مانده از ردیف میخ‌ها یا آلودگی‌های دیگر با استفاده از تینر روغنی یا مواد تمیز کننده نفتی استاندارد تمیز کنید و حتما قبل از استفاده دستگاه را کاملا خشک کنید.



دستگاه را با محلول‌های تمیزکننده حاوی آب تمیز نکنید. استفاده از این نوع تمیز کننده‌ها باعث خرابی دستگاه‌ها می‌شود.



رفع عیب و تعمیر دستگاه

سرویس و تعمیر

تمام دستگاه های با کیفیت هم نیاز به رسیدگی، سرویس و تعویض قطعات فرسوده دارند تا بتوانند به صورت عادی به کار خود ادامه دهند و تمام این کارها فقط باید توسط تکنسین های حرفه ای انجام شود که دوره دیده و مجاز به انجام این کار هستند. هرگز سعی نکنید خودتان این کار را انجام دهید.

جدول عیب یابی

شیلنگ باد را قبل از انجام هر نوع سرویس و نظافت و عیب یابی از دستگاه جدا کنید.

⚠ هشدار ⚠

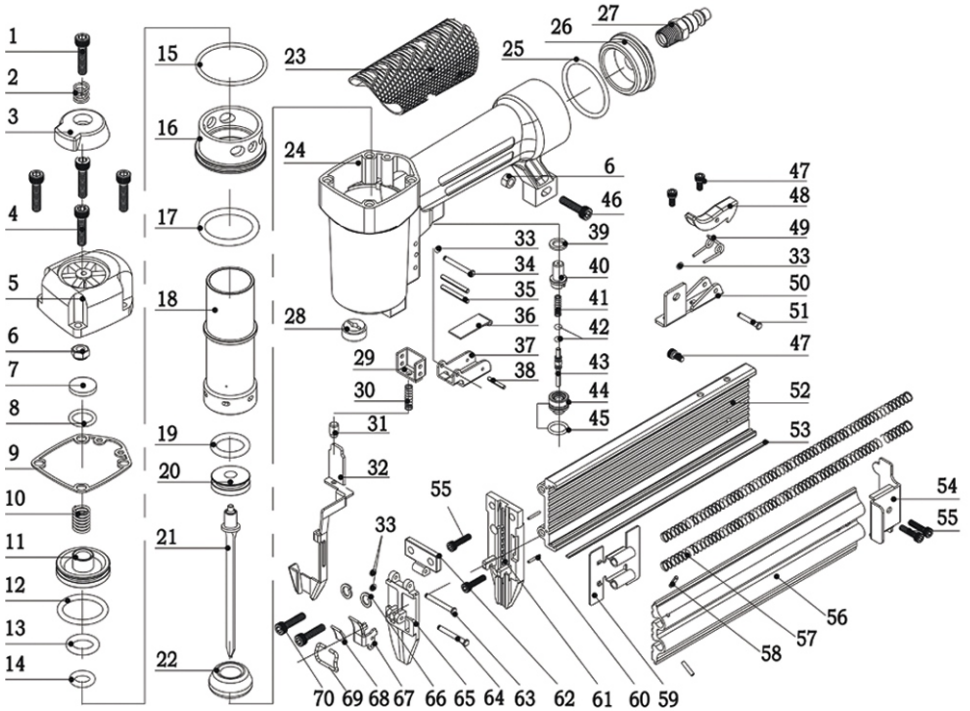
راه حل	مشکل	نشانه	
پیچ ها را محکم کنید. اورینگ ها را تعویض کنید.	پیچ های بالای دستگاه شل شده است. اورینگ های شاسی خراب یا فرسوده شده است.	نشست باد از بالا یا کنار شاسی دستگاه	۱
تمام پیچ ها را بررسی کنید دستگاه را سرویس کامل و کیت سرویس را تعویض کنید.	فشار باد یا حجم باد کم است دستگاه به خوبی روغن کاری نشده است.	دستگاه هیچ کاری نمی کند یا خیلی کند کار می کند.	۲
پیچ ها را محکم کنید و کیت سرویس را تعویض کنید.	پیچ های قسمت پایین شل شده است. اورینگ ها یا ضربه گیر خراب شده است.	باد از قسمت پایین دستگاه خارج می شود.	۳
از سایز و نوع مناسب میخ استفاده کنید. از میخ های سالم و نو استفاده کنید. پیچ ها را محکم ببندید. خشاب را تمیز کنید. سنبه ضربه زن و متعلقات آن را تعویض کنید.	از سایز یا نوع اشتباهی از میخ استفاده می کنید. از میخ های آسیب دیده استفاده می کنید. پیچ های خشاب یا نازل شل شده است. خشاب گتئیف شده است. سنبه ضربه زن فرسوده یا خراب شده است.	دستگاه مرتبا گیر می کند.	۴
به نزدیک ترین مرکز سرویس مجاز مراجعه کنید.		دیگر مشکلات	۵

میخکوب بادی

نیمه صنعتی

مدل: AF50

• نمای انفجاری دستگاه



⚠ یادداشت ⚠

قطعات ذکر شده و نمایش داده شده، فقط به جهت سرویس بهتر دستگاه نمایش داده شده است. ممکن است همه آنها قابل تهیه نباشد یا ممکن است بخاطر تغییرات فنی بدون هیچ گونه اطلاع قبلی بعضی از قطعات تغییر کند.

لیست قطعات یدکی میخکوب بادی: AF50

No.	Description	Qty
1	Hex Bolt M5X14	1
2	Compression Spring	1
3	Exhaust Cover	1
4	Hex Bolt M5X35	4
5	Cylinder Cap	1
6	Hex Nut M5	2
7	Shim	1
8	O-Ring 13.6X2.4	1
9	Cylinder Cap Gasket	1
10	Compression Spring	1
11	Head Valve Piston	1
12	O-Ring 31.3X2.5	1
13	O-Ring 25X3.5	1
14	O-Ring 10X3.5	1
15	O-Ring 43.3X2.5	1
16	Support Collar	1
17	O-Ring 31.5X1.8	1
18	Cylinder	1
19	O-Ring 22.3X3	1
20	Piston	1
21	Driver Blade	1
22	Bumper	1
23	Rubber Grip	1
24	Body	1
25	O-Ring 34X3.5	1
26	End Cap	1
27	Air Plug	1
28	Nozzle	1
29	Safety Guide	1
30	Compression Spring	1
31	Pressure Rod	1
32	Safety	1
33	O-Ring 1.2X1.9	4
34	Step Pin 3X26	1
35	Spring Pin 3X26	2
36	Trigger Plate	1

No.	Description	Qty
37	Trigger Body	1
38	Spring Pin 2.5X17	1
39	Seal (12.5-8-1.5)	1
40	Trigger Valve Head	1
41	Compression Spring	1
42	O-Ring 2.2X1.5	2
43	Trigger Valve Stem	1
44	Trigger Valve Guide	1
45	O-Ring 11.2X1.9	1
46	Hex Bolt M5X20	1
47	Hex Bolt M4X6	3
48	Click Fixer	1
49	Torsion Spring	1
50	Tail Magazine Holder	1
51	Step Pin 3X13.5	1
52	Fixed Magazine	1
53	Inlaid Strip	1
54	Magazine End Stopper	1
55	Hex Bolt M4X14	4
56	Mobile Magazine	1
57	Compression Spring	2
58	Spring Pin 2.5X12	2
59	Nail Pusher	1
60	Spring Cylinder Pin 1.5X15	2
61	Driver Guide	1
62	Spacer	1
63	Step Pin 3X18	1
64	Step Pin 3X14.8	1
65	Driver Guide Cover	1
66	Washer 5	2
67	Quick Release Latch	1
68	Washer	1
69	Torsion Spring	1
70	Hex Bolt M5X22	2

مصرف کننده گرامی،

با تشکر از حسن انتخاب شما، خواهشمندیم در صورت نیاز به خدمات
گسترده دی سی ای در سراسر ایران با ما تماس حاصل فرمایید.

شرکت صنعتی نگین نماینده انحصاری دی سی ای در ایران

دورنگار: ۰۲۱ ۶۶ ۴۸ ۹۵ ۰۵

تلفن: ۴ - ۰۲۱ ۶۶ ۴۸ ۹۵ ۰۰

www.dcairan.com

