

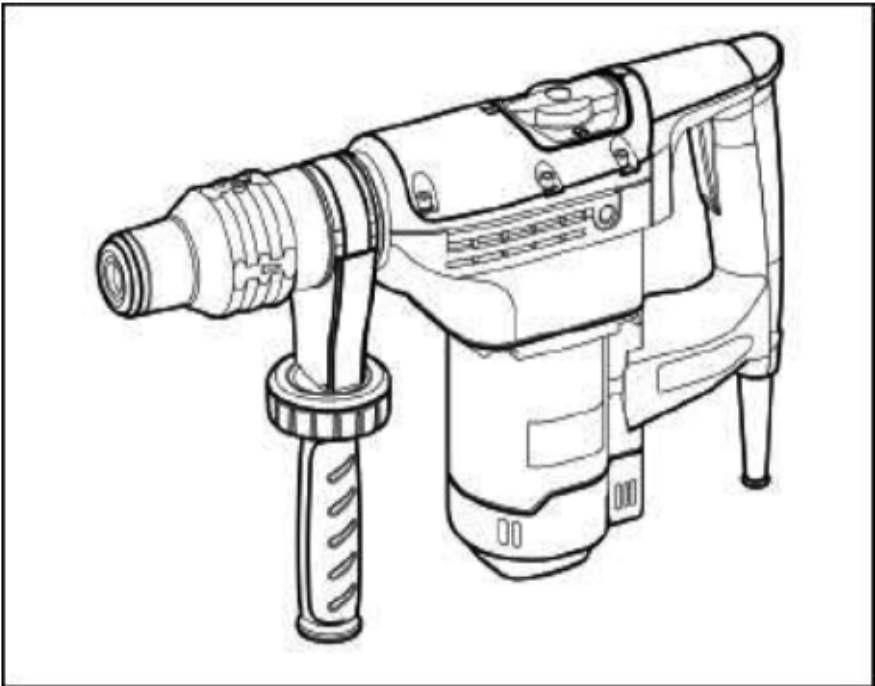
DCA

دکا سسی ایکا

AZC03-38

Z1C-FF03-38
بتن کن (۵ شیار)

دفترچه راهنما



لطفاً قبل از استفاده از دستگاه دفترچه راهنما را با دقت مطالعه نمایید.



نکات ایمنی عمومی برای ابزارهای برقی

(برای همه ابزارهای برقی)

⚠ هشدار! خواندن و درک همه دستورالعمل ها.

عدم پیروی کامل از دستورالعملهای ذکر شده در زیر ممکن است باعث برق گرفتگی، آتش سوزی یا آسیب جدی به کاربر شود.

هشدارها و دستورالعمل ها را برای مراجعات بعدی نگهداری نمایید.

اصطلاح “ابزار برقی” شامل تمامی ابزارهایی که به وسیله کابل و سیم کار می کنند و همچنین ابزارهای شارژی که با باتری کار می کنند می باشد.

ایمنی محل کار

۱. محل کار باید کاملاً تمیز و دارای نور کافی باشد. عدم نور کافی و نامرتب بودن محل کار باعث افزایش سوانح می شود.
۲. در مکان هایی که خطر آتش سوزی بالایی دارند با ابزارهای برقی کار نکنید، مانند کار در کنار مایعات قابل اشتعال، گازها و گرد و غبار. ابزارهای برقی در هنگام کار جرقه تولید می کنند که ممکن است باعث اشتعال مواد آتش زا شود.
۳. در هنگام کار با ابزارهای برقی کودکان و افراد متفرقه را از محل کار دور نگه دارید. عدم تمرکز و حواس پرتی باعث از دست دادن کنترل و بروز حادثه می شود.

ایمنی برق

۴. دو شاخه و پریز باید با همدیگر مطابقت داشته باشند. هرگز دو شاخه را دستکاری نکنید. هرگز از مبدل های غیراستاندارد استفاده نکنید. سالم بودن دو شاخه و مطابقت داشتن با پریز باعث کاهش خطر برق گرفتگی می شود.
۵. از تماس بدن با سطح زمین یا سطوح رسانا جدا خودداری نمایید، مانند: لوله های فلزی، رادیاتورها، پروفیل ها، یخچال و فریزرها. تماس داشتن با سطوح رسانا و سطح زمین خطر برق گرفتگی را افزایش می دهد.
۶. ابزارهای برقی را در معرض باران، آب و رطوبت قرار ندهید. نفوذ آب و رطوبت به دستگاه باعث افزایش خطر برق گرفتگی می شود.
۷. از کابل دستگاه استفاده غیر اصولی نکنید. از کابل برای حمل دستگاه یا کشیدن دو شاخه از پریز استفاده نکنید. کابل دستگاه را از حرارت، روغن، اجسام تیز و برنده و یا قسمت های متحرک دستگاه

دور نگه دارید. خرابی کابل باعث افزایش خطر برق گرفتگی می شود.

۸. هنگام استفاده از دستگاه در محلی غیر از کارگاه حتماً از سیمهای رابط استاندارد همراه با پریز استفاده نمایید. اتصال غیر استاندارد به برق باعث افزایش خطر برق گرفتگی می شود.

۹. اگر کار در محیطی مرطوب اجتناب ناپذیر است از دستگاه محافظ کاهش جریان استفاده نمایید. (RCD) استفاده از دستگاه RCD باعث کاهش خطر برق گرفتگی می شود.

نکته: اصطلاح دستگاه "محافظ کاهش جریان" (RCD) ممکن است با نامهای دیگر مانند (GFCL) دستگاه اتصال زمین (ارت) یا (ELCB) دستگاه محافظ اتصال کوتاه خوانده شود.

نکات ایمنی شخصی

۱۰. هنگام کار با ابزارهای برقی باید کاملاً هوشیار، با تمرکز کامل و با آگاهی کامل نسبت به دستگاه و کار باشید. در هنگام خستگی یا زمانی که تحت تاثیر مواد دارویی، الکلی یا تحت درمان هستید با ابزارهای برقی کار نکنید.

۱۱. از تجهیزات ایمنی استفاده نمایید. همیشه از عینک های ایمنی استفاده نمایید. تجهیزات ایمنی شامل: ماسک دهان و بینی، کفش ایمنی عایق، کلاه ایمنی، گوشی محافظ می باشد. استفاده به جا از این وسایل باعث کاهش آسیب دیدگی های شخصی می شود.

۱۲. از روشن شدن تصادفی دستگاه جلوگیری نمایید. قبل از به برق یا به باطری وصل کردن دستگاه مطمئن شوید کلید در حالت خاموش "OFF" باشد، همچنین قبل از حمل یا بلند کردن دستگاه. در هنگام حمل دستگاه انگشت خود را روی کلید قرار ندهید. این عمل باعث افزایش خطرات می شود.

۱۳. قبل از روشن کردن دستگاه تمامی آچارها یا ابزار تنظیم را از دستگاه جدا کنید. وجود آچار بر روی قطعات متحرک دستگاه در هنگام روشن شدن باعث صدمه زدن به شخص کاربر می شود.

۱۴. تعادل خود را حفظ کنید. همیشه جای پای مناسب را پیدا کنید. عدم تعادل باعث از دست دادن کنترل ابزار برقی و بروز حادثه می شود.

۱۵. لباس مناسب بپوشید. از پوشیدن لباسهای باز و مندرس و جواهرات خودداری نمایید. لباس، مو و دستکش خود را از قطعات متحرک دور نگه دارید.

۱۶. اگر دستگاه دارای لوله و اتصالات برای جمع آوری گرد و غبار می باشد، اطمینان حاصل کنید که آنها را به درستی نصب کرده اید. استفاده از وسایلی که گرد و غبار را جمع آوری می کنند باعث کاهش خطرات می شود.

ایمنی و استفاده از لوازم جانبی

۱۷. به دستگاه فشار بیش از اندازه وارد نکنید. ابزار مناسب با کار خود را انتخاب کنید. انتخاب ابزار مناسب باعث می شود کار بهتر، سریعتر و ایمن تر انجام شود چرا که هر ابزاری برای رنج کاری متفاوتی طراحی شده است.

۱۸. از ابزارهای برقی هنگامی که کلید آنها خراب است استفاده نکنید. ابزار برقی که نتوان آن را با کلید کنترل کرد بسیار خطرناک می باشد و حتما باید تعمیر شود.

۱۹. قبل از هرگونه تنظیم، تعویض متعلقات یا انبار کردن دستگاه حتما دوشاخه را از پریز یا باتری را از آن جدا کنید. این اقدامات ایمنی پیشگیرانه باعث کاهش خطراتی می شوند که به صورت تصادفی اتفاق می افتد.

۲۰. دستگاه را دور از دسترس کودکان نگهداری کنید و به افرادی که آشنایی با کار و ابزار ندارند و از دستورالعمل های مربوط به دستگاه آگاهی ندارند اجازه کار با ابزار برقی را ندهید. ابزار برقی در دست فردی که آموزش ندیده است وسیله بسیار خطرناکی می باشد.

۲۱. نگهداری و رسیدگی به ابزار برقی. قطعات متحرک دستگاه را همیشه از نظر بالانس بودن، درست نصب شدن و شکستگی نداشتن بررسی کنید. چرا که این قطعات در نحوه کارکرد دستگاه اثر زیادی دارند. بسیاری از حوادث در اثر عدم حفظ و نگهداری مناسب دستگاه اتفاق می افتد.

۲۲. از متعلقات تیز، تمیز و سالم استفاده نمایید. لوازم جانبی سالم، تیز و تمیز باعث بهتر انجام شدن کار، کنترل راحت تر دستگاه و کمتر فشار آمدن به دستگاه می شود.

۲۳. لوازم جانبی ابزار برقی مانند مته، تیغه و غیره باید مناسب دستگاه و کار مورد نظر انتخاب شوند. استفاده از لوازم جانبی نامناسب بر روی ابزارهای برقی باعث افزایش خطرات می شود.

سرویس و تعمیر

۲۴. دستگاه فقط باید توسط افراد آموزش دیده و مجرب باز، تعمیر و سرویس شود و حتما از قطعات یکدیگی اصل استفاده شود. تنها در این صورت می توان از ایمنی دستگاه بعد از تعمیرات مطمئن شد.

هشدار در مورد ولتاژ

دقت نمایید ولتاژ نوشته شده روی دستگاه با ولتاژ محل کار شما برابر باشد. ولتاژ بالاتر باعث مدمات شدید به کاربر و دستگاه می شود. همچنین ولتاژ پایین تر باعث سوختن موتور و سیم پیچی دستگاه می شود. اگر در مورد ولتاژ محل کار مطمئن نیستید هرگز دستگاه را به برقی وصل نکنید و از افراد مجرب و آموزش دیده کمک بخواهید.

مشخصات فنی

Z1C-FF03-38	مدل
۱۱۰۰ W	قدرت (توان دستگاه)
۲۹۰۰ .../min	تعداد ضربه در دقیقه
۳۲۰ r/min	سرعت آزاد (دور در دقیقه)
۳۸ mm	حداکثر ظرفیت مته کاری (میلیمتر)
۶ / ۲ kg	وزن خالص

✳ به دلیل اجرای مستمر برنامه های تحقیق و توسعه، امکان دارد مشخصات فنی ذکر شده بدون اعلام قبلی تغییر یابند.

نکات ایمنی

۱. در هنگام کار با این دستگاه از کلاه ایمنی ترجیحاً با محافظ صورت، دستکش های ضخیم، عینک محافظ، کفش ایمنی و از ماسک دهان و بینی استفاده شود.
۲. برای مواقعی که مدت زیادی با دستگاه کار می کنید از گوشی های صداگیر استفاده شود. چرا که صدای دستگاه برای مدت زیاد باعث کاهش شنوایی می شود.
۳. برای جدا کردن مته از دستگاه از دستکش عایق استفاده نمایید. ممکن است مته با سیم حامل جریان برق اتصال پیدا کرده باشد و خطر برق گرفتگی داشته باشد.
۴. دقت کنید که مته به صورت صحیح و کامل به دستگاه وصل شده باشد.
۵. این دستگاه به گونه ای طراحی شده است که در حالت عادی مقداری لرزش داشته باشد. (ویبره) پس قبل از شروع کار از محکم بودن تمام پیچها اطمینان حاصل نمایید.
۶. در مواقعی که هوا سرد است یا از دستگاه به مدت زیادی استفاده نشده، اجازه دهید ابتدا با دور کم و فشار کم روی کار گرم شود و سپس از آن استفاده کنید.
۷. هنگامی که با این دستگاه در ارتفاع کار می کنید حتماً از کلاه ایمنی، دستکش، کمربند ایمنی و کفش ایمنی استفاده کنید و مواظب باشید فردی در پایین محل کار شما نباشد.
۸. دستگاه را با دو دست نگه دارید و از دسته کمکی استفاده نمایید.
۹. دست و انگشتان خود را از قسمتهای متحرک دستگاه دور نگه دارید.
۱۰. دستگاه را در حالت روشن رها نکنید. تنها زمانی دستگاه را روشن کنید که آن را محکم نگه داشته اید.
۱۱. در هنگام کار با دستگاه، مته را به طرف فردی نگیرید. ممکن است مته پرتاب شود و باعث صدمه به افراد شود.

۱۲. پس از اتمام کار، از دست زدن به مته خودداری نمایید. ممکن است حرارت مته بالا باشد و پوست شما را بسوزاند.

۱۳. ممکن است بعضی از موادی که در آن مته کاری می کنید. حاوی مواد سمی و شیمیایی مضر باشد، حتماً قبل از مته کاری از مواد تشکیل دهنده قطعه کار آگاهی داشته باشید.

در حفظ و نگهداری دفترچه راهنما کوشا باشید.

هشدار! توجه داشته باشید رعایت نکردن موارد فوق و استفاده غیر اصولی از دستگاه باعث صدمات شدید به کاربر می شود.

دستور العمل کار با دستگاه

تنظیم حالت های دستگاه

احتیاط :

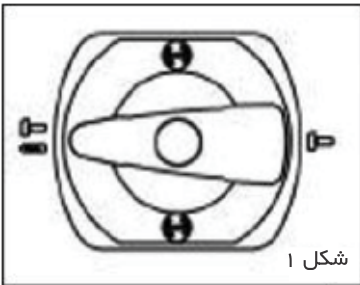
۱. برای تغییر حالت همیشه دستگاه را خاموش کنید و بعد تغییر حالت دهید.
۲. زمانی که در مواد سخت از حالت ترکیبی استفاده می کنید ممکن است دستگاه گیر کند و لگد بزنند پس همیشه دستگاه را محکم با هر دو دست نگهدارید. با اهرم تغییر حالت دستگاه را می توانید در سه حالت تنظیم نمایید.

حالت ترکیبی

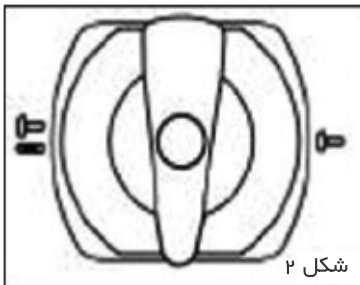
- زمانی که مطابق شکل دستگاه را در این حالت قرار می دهید دستگاه هم چرخش دارد و هم چکش می زند. (شکل ۱)
- زمانی که اهرم تغییر حالت دستگاه را مطابق شکل ۲ و ۳ قرار می دهید قلم گیر آزاد می شود و نوک قلم را در حالت دلخواه می توانید قرار دهید.

حالت چکشی

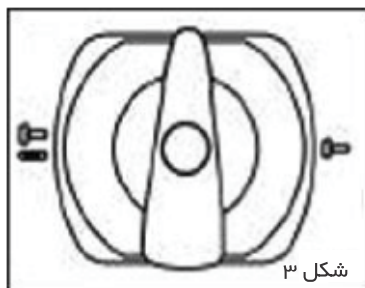
اگر اهرم تغییر حالت را مطابق شکل ۴ در این وضعیت قرار دهید دستگاه فقط ضربه می زند.



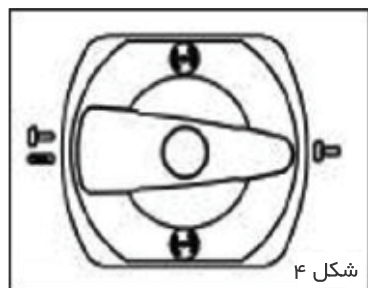
شکل ۱



شکل ۲



شکل ۳



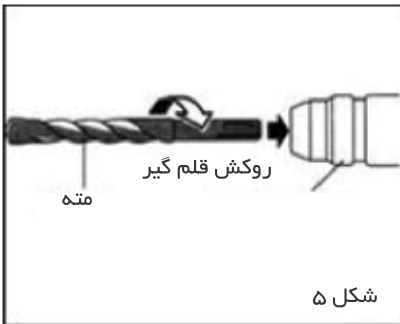
شکل ۴

نصب و باز کردن مته

احتیاط:

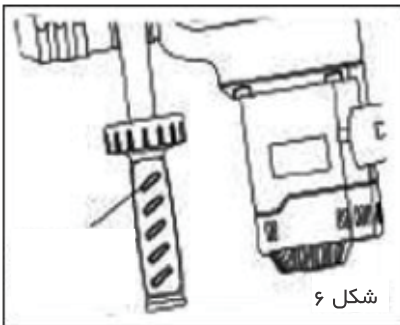
- قبل از نصب یا باز کردن مته دقت نمایید کلید در حالت خاموش باشد و دوشاخه از پریز جدا شده باشد.

مته های چهارشیار (SDS-PLUS) به گونه ای طراحی شده اند که در مخزن مته مقداری آزاد باشند. دقت کنید، حرکت مته داخل مخزن مته اشکال و ایراد دستگاه نمی باشد. همچنین با ورود مته به داخل قطعه کار به صورت خودکار مته در جای خود ثابت می شود و دیگر لنگی یا تاب ندارد. دقت کنید در هنگام نصب مته به کاور خاک گیر آسیبی نرسد.



انتهای مته را کاملاً تمیز کنید و سپس با مقدار کمی گریس آن را چرب کنید. برای نصب مته های (چهارشیار SDS-Plus) روکش قلم گیر را کاملاً به سمت پایین بکشید، مته را داخل شفت قرار دهید و با کمی چرخاندن به سمت راست یا چپ مته در جای خود می افتد. (شکل ۱)

با رها کردن روکش قلم گیر مته به صورت خودکار قفل می شود. برای باز کردن مته فقط کافی است روکش قلم گیر را کاملاً به سمت پایین بکشید و بعد مته را بیرون بیاورید.



دسته کمکی

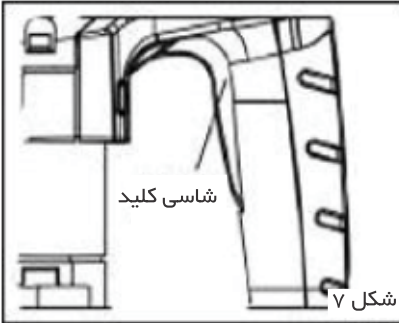
همیشه قبل از شروع به کار دسته کمکی را نصب کنید و آن را محکم کنید. بدون دسته کمکی کنترل شما بر روی دستگاه بسیار پایین می آید.

- همیشه از دسته کمکی استفاده کنید و دستگاه را با هر دو دست نگه دارید. رعایت نکردن این موارد ممکن است باعث صدمه دیدن کاربر شود.

عملکرد کلید

احتیاط:

- قبل از به برق وصل کردن دستگاه مطمئن شوید کلید درست عمل می کند و در حالت خاموش باشد.
- با فشار دادن شاسی کلید، دستگاه روشن می شود و با رها کردن شاسی، دستگاه خاموش می شود. (شکل ۷)



گریس کاری

احتیاط:

- همیشه دقت کنید دوشاخه از پریز جدا شده باشد و دستگاه در حالت خاموش باشد.
- گریسکاری به اندازه و به موقع باعث عملکرد بهتر دستگاه می شود.
- زمان سرویس دستگاه بعد از ۲۰۰ ساعت کار با دستگاه می باشد.
- اگر دستگاه به موقع سرویس نشود و گریس آن تعویض نشود، گریس به حالت روان درآمده و از پیچها و از قسمت قلم گیر خارج می شود. این حالت باعث خرابی زود هنگام دستگاه می شود.

حفظ و نگهداری دستگاه

احتیاط:

- برای بررسی و نظافت دستگاه کلید دستگاه را خاموش کنید و دوشاخه را از پریز جدا کنید.

۱. بررسی متنه و قلمها

متنه ها و قلم های کند شده باعث کندی کار و فشار بیش از اندازه و خرابی زود هنگام دستگاه می شود. متنه ها و قلمهایی که کند و معیوب شده اند را به سرعت تعویض کنید و از متنه و قلمهای جدید استفاده کنید.

۲. بررسی پیچها

پیچهای دستگاه را به صورت منظم بررسی کنید. پیچهای باز شده را محکم کنید و اگر پیچی از دستگاه کم شده پیچ مناسب جایگزین کنید.

۳. حفظ و نگهداری موتور

موتور و سیم پیچها قلب ابزار برقی می باشند. دقت کنید موتور دستگاه مرطوب یا آغشته به روغن نباشد.

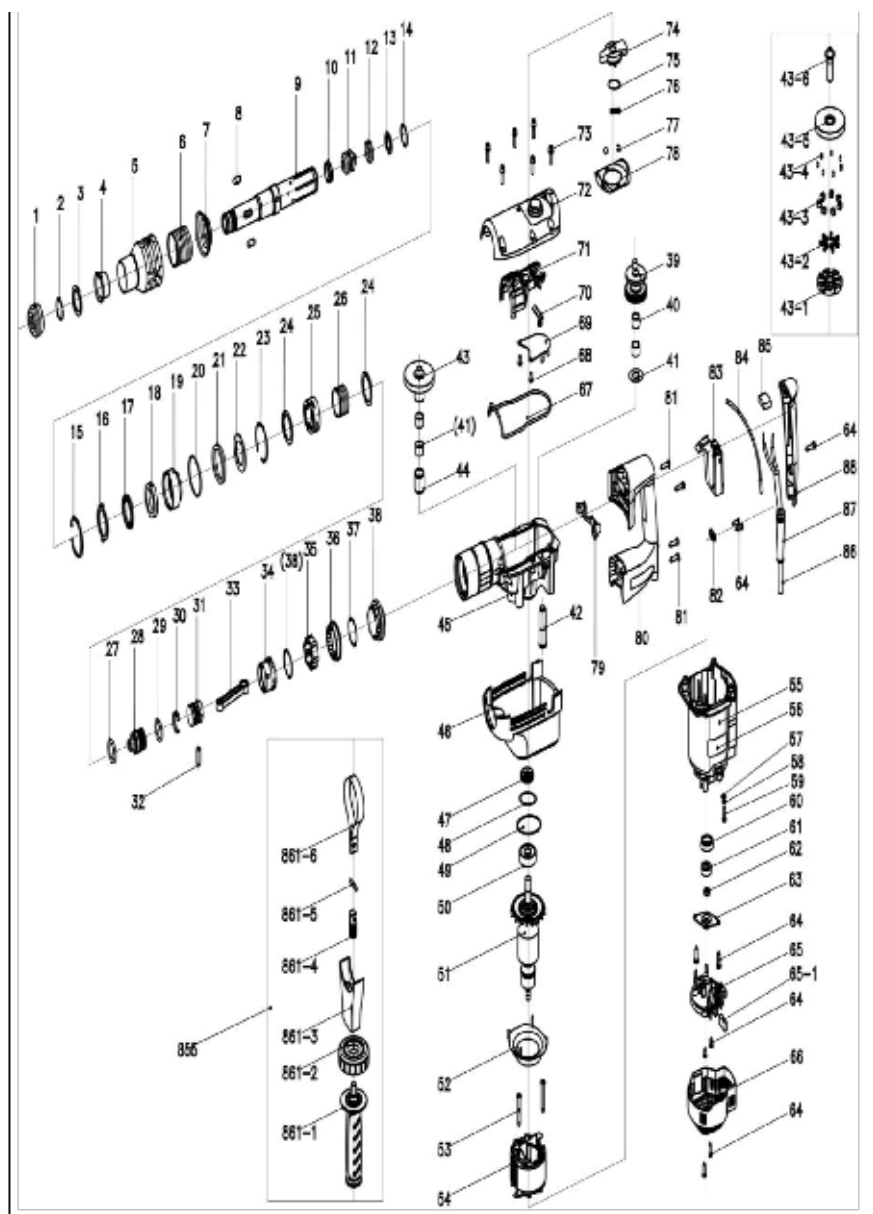
۴. تعویض و بررسی ذغالها

ذغالها را به صورت منظم بررسی کنید. ذغال و جا ذغالی را همیشه تمیز نگه دارید. و دقت کنید ذغال در جا ذغالی به راحتی حرکت کند. در هنگام تعویض دقت کنید هر دو ذغال را با هم تعویض کنید. و از ذغالهای اصلی استفاده نمایید. ذغال را زمانی تعویض کنید که به خط پایان رسیده باشد.

(شکل ۱۲)

✳ کابل معیوب باید توسط متخصصین و نمایندگی های مجاز و با کابل های مخصوص همین دستگاه تعویض شود.

✳ برای تعمیر و بررسی موارد دیگر حتماً به تعمیرگاههای مجاز رجوع کنید. و از دستکاری و باز کردن دستگاه به شدت پرهیز نمایید.



EXPLANATION OF GENERAL VIEW

1	Dustproof Cover	21	Damping Washer
2	Circlip for Shaft	22	Damper
3	Slide Grip Holder	23	Retaining Ring for Hole
4	Rubber Washer	24	Cylinder Washer
5	Slide Grip	25	Compression Spring Sleeve
6	Compression Spring	26	Compression Spring
7	Spring Retainer	27	O Ring
8	Pin	28	Striker
9	Cylinder Cover	29	O Ring
10	Seal	30	Camp
11	Impact Bolt	31	Piston
12	Damping Washer	32	Pin
13	Wave Spring Washer	33	Rod
14	Retaining Ring for Hole	34	Splined Sleeve Cover
15	Circlip for Hole	35	Splined Sleeve
16	Stopper Ring	36	Splined Sleeve Cover
17	Seal	37	Spacer Shim
18	Seal	38	Driving Spiral Bevel Gear
19	Seal Sleeve	39	Crank Shaft
20	O Ring	40	Needle Bearing

EXPLANATION OF GENERAL VIEW

41	Washer	57	Flat Washer
42	Pin Retainer	58	Spring Washer
43-1	C lutch Plate	59	Hex Socket Head Screw
43-2	C lutch Spring	60	Bearing Cover
43-3	Guide Roller Stand	61	Ball Bearing
43-4	Guide Roller	62	Hex Nut
43-5	C lutch Gear	63	Bearing Retainer
43-6	Bevel Gear Shaft	64	Pan Head Tapping Screw
44	Gear Housing Sleeve	65	Carbon Brush Holder/pair
45	Gear Housing	65-1	Carbon Brush
46	Gear Housing Cover	66	Rear Cover
47	Seal	67	Seal
48	O Ring	68	Pan Head Screw
49	C rclip for Hole	69	Flang
50	Ball Bearing	70	Torsion Spring
51	Armature Assembly	71	Gear Housing Cover
52	Baffle Plate	72	Gear Housing Coverplate
53	Pan Head Tapping Screw	73	Hex Socket Head Screw (with Spring and Flat Washer)
54	Stator Assembly	74	Knob
55	Motor Housing	75	O Ring
56	Nameplate	76	Spring

EXPLANATION OF GENERAL VIEW

77	Steel Ball		
78	Knob Base		
79	Bracket		
80	Handle		
81	Pan Head Tapping Screw		
82	Strain Relief		
83	Switch		
84	Lead Wire		
85	Capacitor		
86	Cord		
87	Cord Guard		
88	Handle Cover		
861-1	Auxiliary Handle		
861-2	Auxiliary Handle Cover		
861-3	Cover Band Base		
861-4	Pin		
861-5	Double-screw Bolt		
861-6	Trim Band		

مصرف کننده گرامی،

با تشکر از حسن انتخاب شما، خواهشمندیم در صورت نیاز به خدمات
گسترده دی سی ای در سراسر ایران با ما تماس حاصل فرمایید.

شرکت صنعتی نگین نماینده انحصاری دی سی ای در ایران

دورنگار: ۰۲۱ ۶۶ ۴۸ ۹۵ ۰۵

تلفن: ۴ - ۰۲۱ ۶۶ ۴۸ ۹۵ ۰۰

www.dcairan.com

